



Landratsamt Ebersberg

Perspektiven der Fahrradmobilität in ländlich geprägten Räumen

Online- Vortrag am 06. März 2023

Kommunikation und Transparenz beim Radwegebau im
Landkreis Ebersberg- Erfolgsfaktoren für Planung,
Grunderwerb und Realisierung

Referenten:

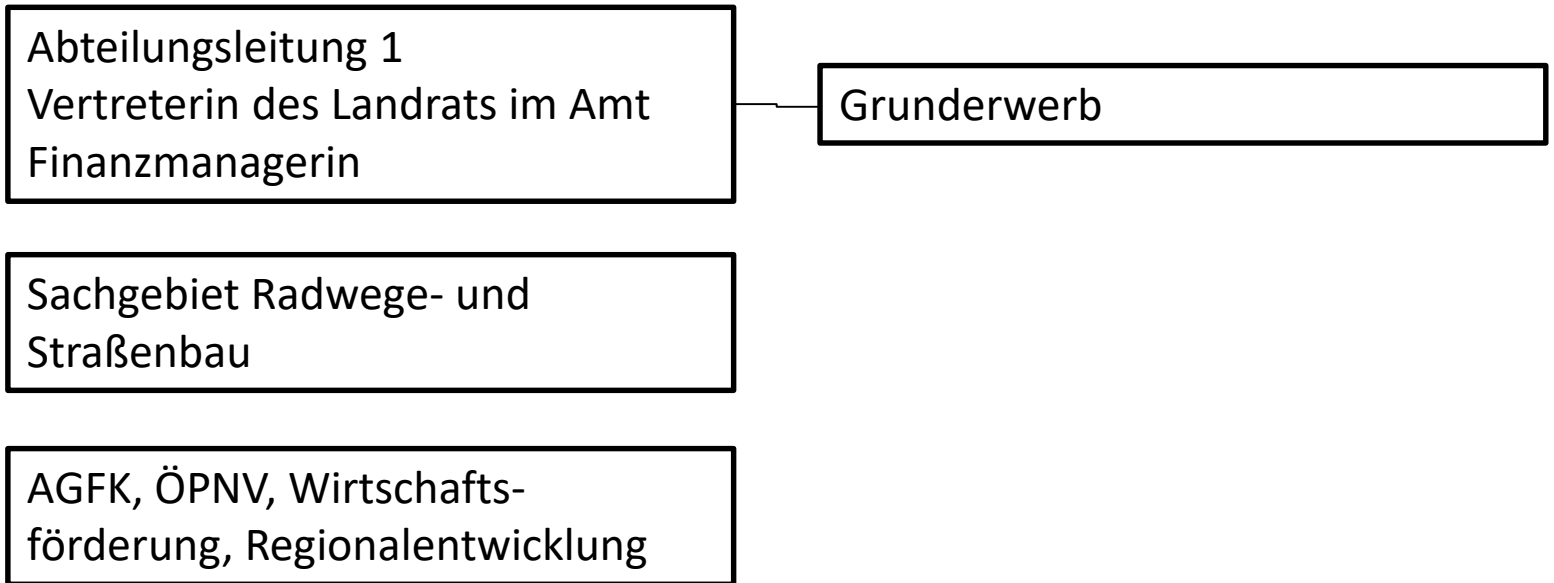
Brigitte Keller

Abteilungsleitung 1- Zentrales u. Bildung

Martin Riedl

Sachbearbeiter Grunderwerb f. Radwege u. Straßenbau

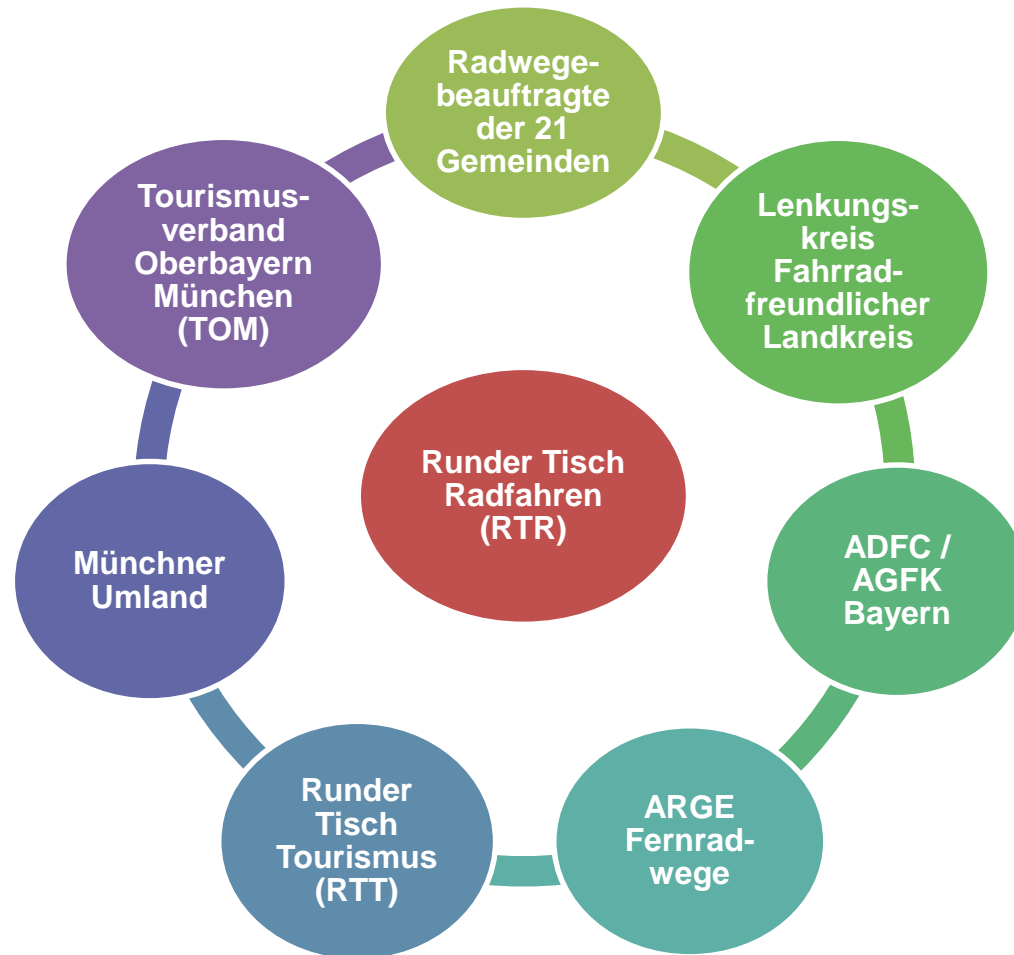
Vernetzte Organisation im Landratsamt



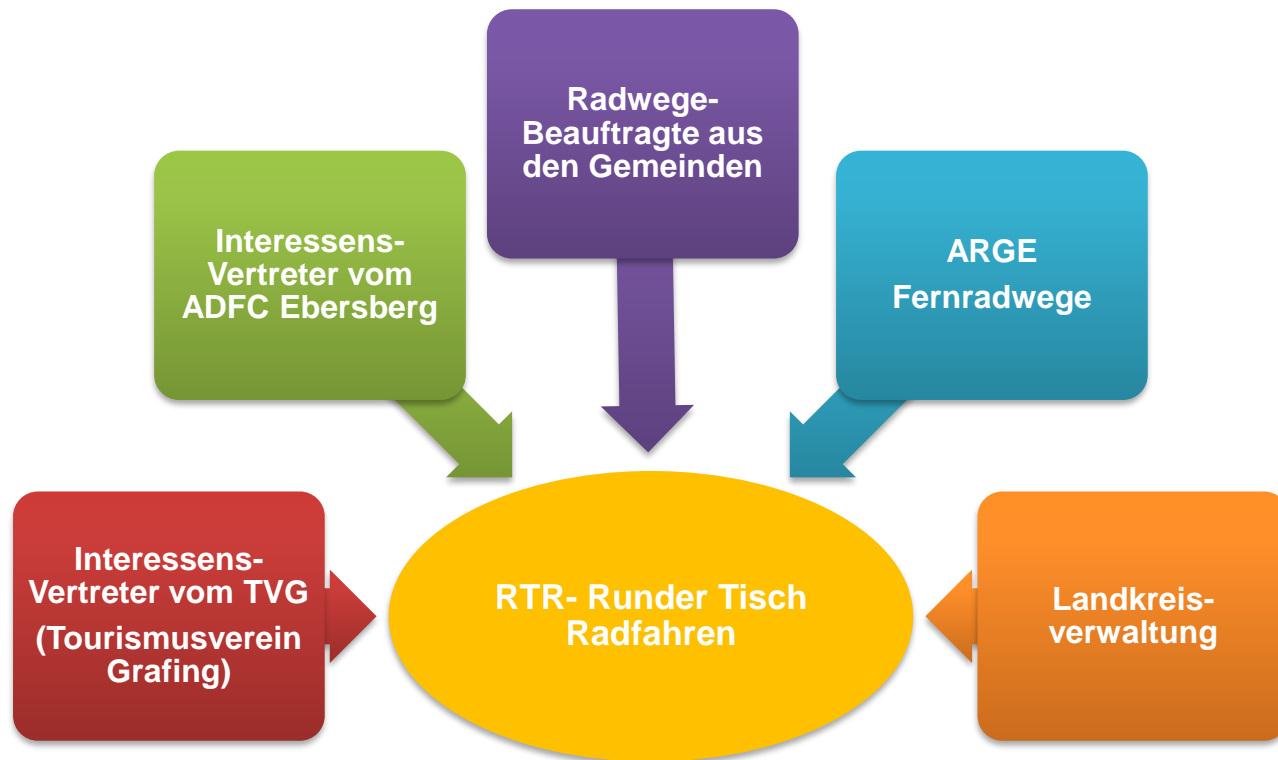
Zentrale Steuerung der Themen innerhalb des Landratsamtes, direkt angesiedelt bei der Amtsleitung

Vernetzung der Akteure

Landkreis Ebersberg & Arbeitskreise



Fachlicher Arbeitskreis

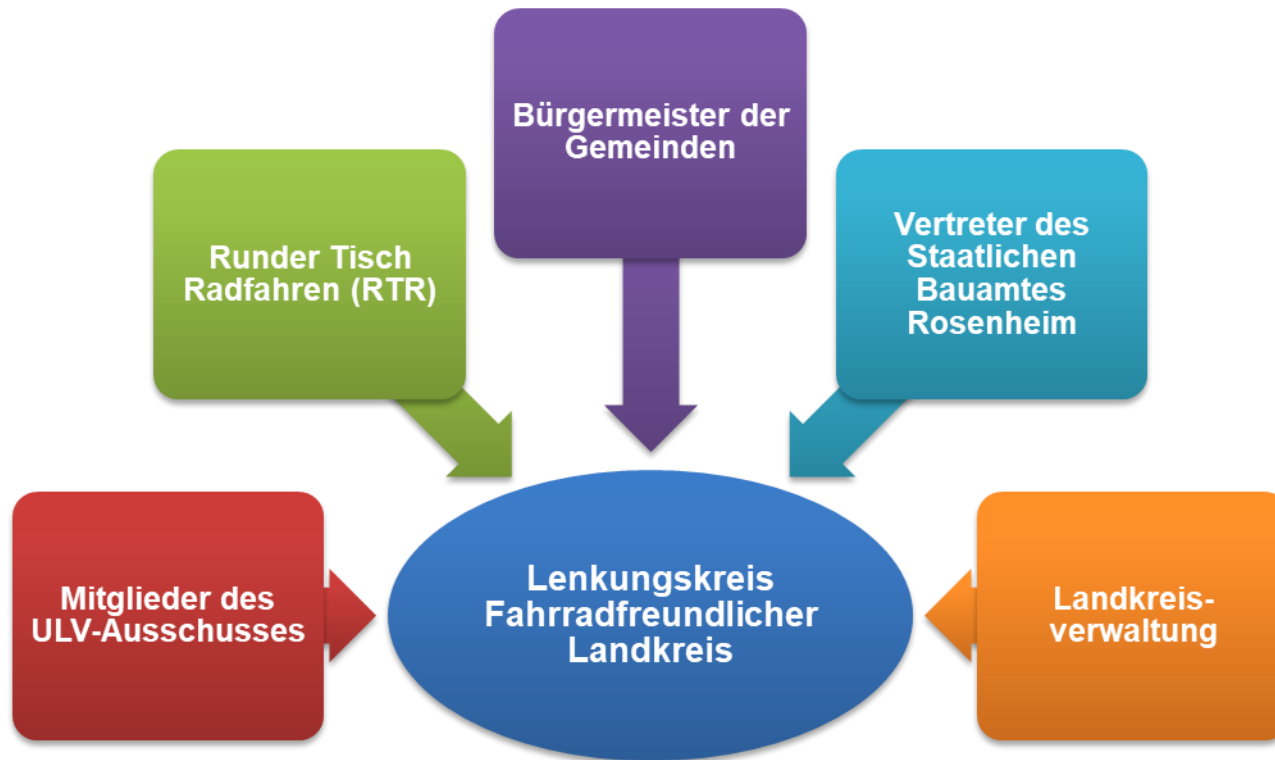


RTR- Runder Tisch Radfahren

- Festlegung und Umsetzung **aller Belange** rund um das Thema „**Radfahren**“, insbesondere
 - Beschilderungsplanung
 - Baustellen- und Mängelmanagement (jährliche Befahrungen)
 - Qualitätssicherung in Kooperation mit ADFC Ebersberg, AGFK Bayern, Gemeinden etc.
 - Beratung über die Notwendigkeit des Radwegebbaus
- **Empfehlung und Vorschläge** für die Prioritäten (A/B/C) des straßenbegleitenden Radwegebbaus- **vorberatendes Gremium**
- Status quo sowie gegenseitiger Austausch über neue, laufende und abgeschlossene Projekte zum Thema Radfahren



Politischer Arbeitskreis



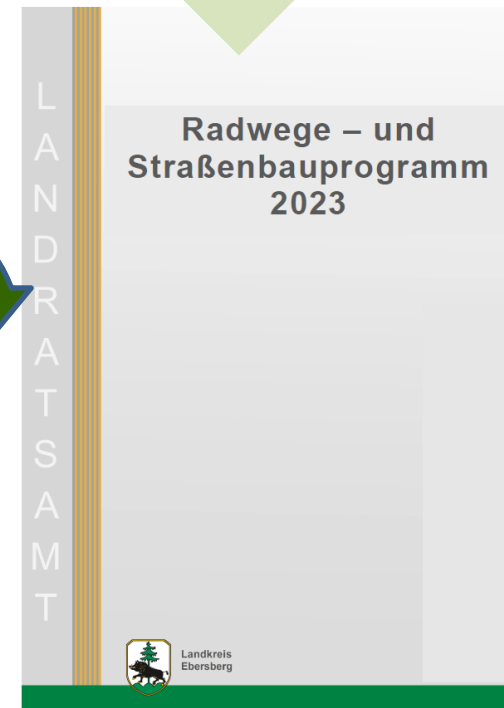
Lenkungskreis Fahrradfreundlicher Landkreis

- Festlegung und Umsetzung von Projekten zum Thema „**Straßenbegleitender Radwegebau**“
- **Festlegung und Entscheidung** über die Prioritäten (A/B/C) des straßenbegleitenden Radwegebaus
- Status quo über neue, laufende und abgeschlossene Radwegeplanungen

Instrumente der Radwegeplanung

Radverkehrskonzept
„Fahrradfreundlicher Landkreis –
Radwegeplanung 2030“

Jährlich fortgeschriebenes Radwege-
und Straßenbauprogramm inkl.
jährlicher Beschluss des Kreistags



Verknüpfung von
Fachkonzept mit
Politik und Haushalt

Kurzdarstellung Staatsstraßen

Radwegeplanung 2030

Stand 05.10.2022

Legende:

Offen
Planungsphase
Bauphase
Fertiggestellt



A. Staatsstraßen

Prio

Bemerkungen

1. St2079	Abzw. Antholing - Wetterling	A+C	
2. St2079	Oberpframmern - Putzbrunn	A+C	Staatl. RWB- Progr. 2020-2024
3. St2079	Emmering - Aßling - Lorenzenberg	A+B	NEU aufgenommen 15.03.2022
4. St2079	Bruckhof- Wurzach	C	NEU aufgenommen 15.03.2022
5. St2080	Markt Schwaben - Ottenhofen	B	
6. St2081	Anzing - Purfing	B	
7. St2081	Oberpframmern - Aich - Zorneding	A+C	
8. St2081	Egmating - Aying	C	Derzeit keine Realisierung
9. St2086	Hohenlinden - Ebersberg	A	Staatl. RWB- Progr. 2020-2024
10. St2089	Oberelkofen - Grafing	A+	Geplanter Bau 2023
11. St2332	Markt Schwaben - Pastetten	A	
12. St2351	Grafing Bahnhof - Moosach	A+	
	St2351 Moosach - Glonn	A	

Kurzdarstellung Kreisstraßen

Radwegeplanung 2030



B. Kreisstraßen

13. EBE 1	Poing OD	A	geplanter Bau 2024
14. EBE 4	Weißfeld - Wolfesing	B	
15. EBE 5	Schwaberwegen - Anzing	A	geplanter Bau 2023
16. EBE 6	B12 Birkach - Abzweigung Aschau	A	geplanter Bau 2023
17. EBE 9	Jakobneuharting 1	B	
18. EBE 9	Haging- Grafing	C	Neu aufgenommen 15.03.2022
19. EBE 10	Hirschbichl - Tegemau	C	Neu aufgenommen 15.03.2022
20. EBE 13	Glonn- Zinneberg - Abzw. Hermannsdorf	A	
21. EBE 13	Bauhof- Abzweigung Einharding	C	
22. EBE 13	Abzw.Mattenhofen - Lkrs-Grenze (Unterlaus)	B	
23. EBE 14	Glonn- Kastenseeon	A	
24. EBE 14	Kastenseeon - Egmatig	A	
25. EBE 15	Antholing - Lkrs-Grenze (Lenzmühle)	C	
26. EBE 18	Markt Schwaben - Lkrs- Grenze (FTO)	A	geplanter Bau 2023
27. EBE 20	Jakobneuharting - Aßing	C	Neu aufgenommen 15.03.2022
28. EBE 20	Helletsgaden - Steinhöring	C	

Kurzdarstellung Gemeindestraßen

Radwegeplanung 2030

C. Gemeindestraßen

29.	Oberpfarrmern - Siegertsbrunn	A
30.	Oberpfarrmern - Moosach	A+C

D. Bundesstraßen

31. B 304	Tulling - Forsting	
32. B 304	Reitgesing - Langwied - Steinhöring	C+A
33. B 304	Kirchseeon-Dorf/ Spannleitenberg	C

E. Abgeschlossene Maßnahmen

34. EBE 20	Frauenneuharting - Lauterbach	
35. EBE 8	Nettelkofen - Seescheid	

seit Dezember 2020 in Betrieb



Gründerwerbsstelle für Radwege- und Straßenbau

- Stelle wurde 2020 neu geschaffen um den Radwegebau voranzubringen
- Aufgaben:
 - Grundstücksverhandlungen und Abschluss mit Grundeigentümern
 - Erwerb von Tausch- und Ausgleichflächen
 - Durchführung von Ortsterminen
 - enge Einbindung der betroffenen Gemeinden
 - Ermittlung von Kaufpreis- und Nebenentschädigungen
 - Notarielle Kaufvertragsabwicklung
 - Schnittstelle zwischen Grundeigentümer/ Staatliches Bauamt/ Regierung von Oberbayern/ Bauleitungen usw.

Weitere Aktionen im Landkreis Ebersberg

- Durchführung eines **Radverkehrs-Workshops** mit **Radwegebeauftragten** aller 21 Gemeinden mit folgenden Zielen:
 - Breiter **Austausch** zwischen und **Vernetzung von Akteuren** aus dem Bereich Radverkehr mit dem Ziel das **Zusammenspiel** der Akteure im Bereich Radverkehr zu optimieren
 - Herausarbeiten von **Umsetzungshemmnissen, Verbesserungspotenzialen und Lösungsvorschlägen** im Bereich des kommunalen Radverkehrs zu dessen Stärkung und Förderung

Ergebnisse bzw. Erkenntnisse werden vom RTR abgearbeitet, bzw. zur Beratung weitergereicht. Die Ergebnisse erreichen dann die politischen Gremien.

**Vielen Dank für Ihre
Aufmerksamkeit, Fragen
erwünscht!**